



Eindtermen VWO

Domein I

Producers en welvaart

Domein I Produceren en welvaart

Eindterm 35*:

Productiefunctie:

Geeft het verband weer tussen de input (= gebruikte productiefactoren; natuur, arbeid, kapitaal en management) en de output (= eindproducten /diensten) van de productie.

$$Q = f(\text{productiefactoren}) \quad \text{waarbij: } \begin{array}{l} Q = \text{productie} \\ f = \text{functie van } \dots \end{array}$$

$$Q = f(A, K)$$

De productie (= Q) is afhankelijk van de productiefactoren arbeid (= A) en kapitaal (= K). Zie ook eindterm 42.

Voorbeeld:

Voor een bedrijf met 9 arbeiders en 25 eenheden kapitaal geldt onderstaande productiefunctie:

$$Q = \sqrt{A} \cdot \sqrt{K} \quad (q \text{ in } 1.000 \text{ stuks})$$

De productie is dan:

$$Q = \sqrt{9} \cdot \sqrt{25} \Rightarrow Q = 3 \cdot 5 = 15 \quad (\times 1.000) = 15.000 \text{ eenheden.}$$

Substitutie van productiefactoren:

Productiefactoren kunnen elkaar vervangen; hierdoor verandert de onderlinge verhouding. De oorzaak van substitutie is doorgaans de prijsverhouding tussen de productiefactoren. Bijv. als arbeid relatief duurder wordt (lonen stijgen) zullen producenten overgaan tot substitutie van arbeid door kapitaal.

Korte termijn:

Substitutie is op korte termijn niet mogelijk,
Bijv. machines kunnen arbeiders niet vervangen op korte termijn.

Lange termijn:

Op lange termijn is substitutie wel mogelijk,
Bijv. arbeiders kunnen op langere termijn wel worden vervangen door machines.

Technische vooruitgang:

De ontwikkeling van de techniek verhoogt de productiviteit van de productiefactoren; kapitaal verbeterd dus kan er meer /sneller /beter worden geproduceerd. Door innovatie van productieprocessen verbetert ook de arbeidproductiviteit (gemiddelde productie per arbeider per tijdseenheid).

Eindterm 36:

Ondernemingsvormen:

1)	Geen rechtspersoon	Geen scheiding tussen privé- en bedrijfsvermogen
a)	<i>Eenmanszaak</i>	De ondernemer /eigenaar verschaft het kapitaal, organiseert de productie en draagt het risico. Hij is met zijn privé- en ondernemingsvermogen aansprakelijk voor de schulden van zijn bedrijf (detailhandel, landbouw).
	eigenaar: leiding: aansprakelijkheid: vermogensbehoefte: continuïteit:	De ondernemer De ondernemer Eigenaar is aansprakelijk met zijn hele vermogen (zakelijk en privé). Klein Slecht; bij overlijden staakt de onderneming
b)	<i>Vennootschap onder firma (VOF)</i>	Meerdere eigenaren (vermogensverschaffers) oefenen onder gemeenschappelijke naam een bedrijf uit. Vennoten zijn <i>hoofdelijk aansprakelijk</i> : Ze kunnen ieder afzonderlijk worden aangesproken voor de totale schulden van de VOF.
	eigenaar: leiding: aansprakelijkheid: vermogensbehoefte: continuïteit:	De vennoten /ondernemers De vennoten /ondernemers Hoofdelijke aansprakelijkheid Klein, maar groter dan bij een eenmanszaak. Beter; bij overlijden /stoppen van een vennoot blijft de onderneming bestaan.
2)	Wel rechtspersoon	Scheiding tussen privé- en bedrijfsvermogen en heeft dezelfde rechten en plichten als een natuurlijk persoon.
a)	<i>Naamloze vennootschap (NV)</i>	De NV is een rechtspersoon waarbij het vermogen door de uitgifte van aandeelbewijzen bijeengebracht wordt. Deze aandelen zijn vrij verhandelbaar.
b)	<i>Besloten vennootschap (BV)</i>	Een BV geeft geen aandeelbewijzen uit. De namen van de aandeelhouders worden geregistreerd (in het zgn. aandeelhoudersregister). De aandelen zijn in besloten kring verhandelbaar.
	eigenaar: leiding: aansprakelijkheid: vermogensbehoefte: continuïteit:	De aandeelhouders De directie (controle door de Raad van Commissarissen namens de aandeelhouders). In principe is de NV/BV aansprakelijk (rechtspersoon) Bij grove fouten is ook de directie aansprakelijk. De aandeelhouders zijn slechts aansprakelijk voor hun inbreng (= bedrag van hun aandelen). Groot Goed; aandelen kunnen worden verhandeld.

Rechtspersoon:

Juridische ‘constructie’ met dezelfde rechten en plichten als een natuurlijk persoon (De rechtspersoon is aansprakelijk niet de natuurlijke personen die er werken).

Producteren:

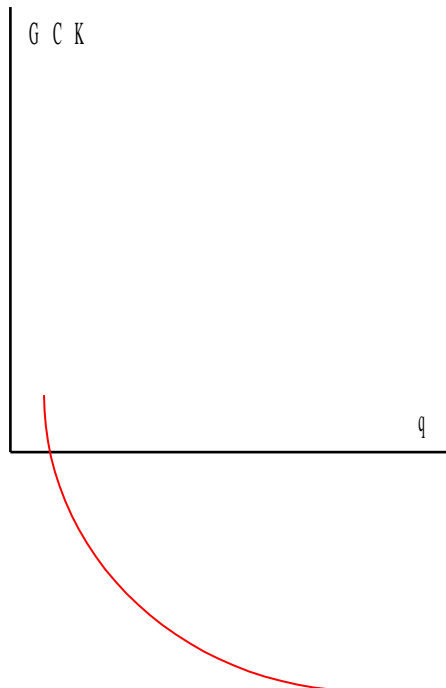
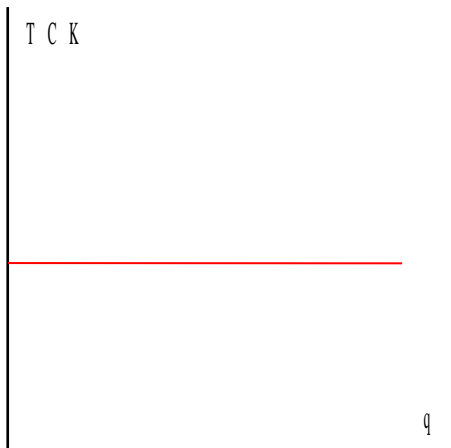
Het combineren van de productiefactoren; natuur, arbeid, kapitaal en management.
 De prijzen van de eindproducten worden o.a. bepaald door de prijzen van de productiefactoren (= productiekosten).

Productiekosten:

a)	Constance / vaste kosten:	Deze kosten zijn op korte termijn onafhankelijk van de productieomvang (= q); de hoogte van deze kosten wordt bepaald door de grootte van de gekozen productiecapaciteit. Bijv.: de kapitaalkosten
b)	Variabele kosten:	De hoogte van de variabele kosten is afhankelijk van de productie (= q); de variabele kosten stijgen als de productie toeneemt. Bijv.: de loonkosten.

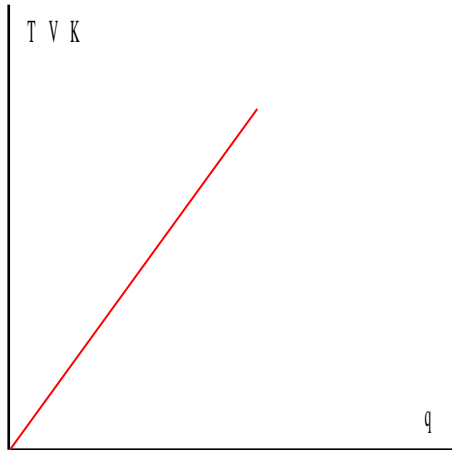
Ad a) **Constance of vaste kosten:**

$TCK =$	<i>totale constante kosten</i>		
GCK	$=$ <i>gemiddelde constante kosten</i>	$=$	$\frac{TCK}{q}$



Ad b) Variabele kosten:

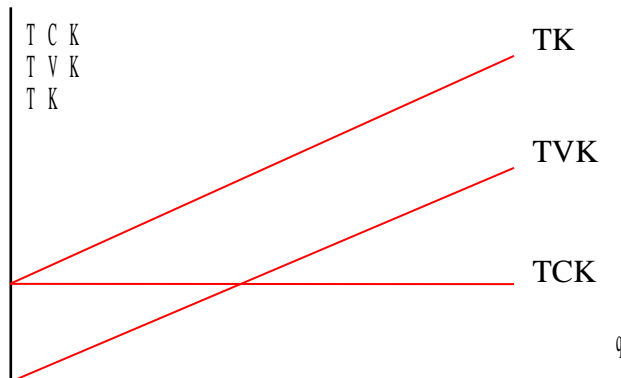
$TVK =$	<i>totale variabele kosten</i>		
$GVK =$	<i>gemiddelde variabele kosten</i>	$=$	$\frac{TVK}{q}$



Totale kosten:

Totale kosten = totale constante kosten + totale variabele kosten

$TK =$	$TCK + TVK$		
$GTK =$	<i>gemiddelde totale kosten</i>	$=$	$\frac{TK}{q}$ of: $GTK = GVK + GCK$



Marginale kosten:

De extra kosten die gemaakt moeten worden voor één eenheid extra productie.

$MK = \frac{\Delta TK}{\Delta q}$	of:	$MK = \frac{\Delta TVK}{\Delta q}$
-----------------------------------	-----	------------------------------------

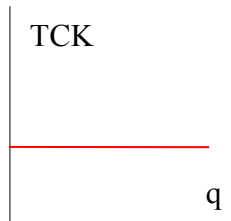
NB: bovenstaande definitie is belangrijker dan de formule.

Rekenvoorbeeld:

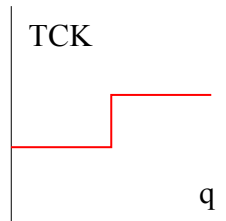
q	TCK	TVK	TK	MK	GCK	GVK	GTK
0	<i>100</i>	<i>0</i>	100		<i>nvt</i>	<i>nvt</i>	<i>nvt</i>
1	<i>100</i>	<i>90</i>	<i>190</i>	90	<i>100</i>	<i>90</i>	<i>190</i>
2	<i>100</i>	<i>150</i>	<i>250</i>	60	<i>50</i>	75	<i>125</i>
3	<i>100</i>	<i>191</i>	<i>291</i>	<i>41</i>	<i>33,33</i>	<i>63,67</i>	97
4	<i>100</i>	200	<i>300</i>	<i>9</i>	<i>25</i>	<i>50</i>	<i>75</i>
5	<i>100</i>	<i>245</i>	345	<i>45</i>	<i>20</i>	<i>49</i>	<i>69</i>
6	<i>100</i>	<i>275</i>	375	<i>30</i>	<i>16,67</i>	<i>45,83</i>	<i>62,50</i>
7	<i>100</i>	<i>320</i>	<i>420</i>	45	<i>14,29</i>	<i>45,71</i>	<i>60</i>
8	<i>100</i>	<i>385</i>	<i>485</i>	65	<i>12,50</i>	<i>48,13</i>	<i>60,63</i>
9	<i>100</i>	490	<i>590</i>	<i>105</i>	<i>11,11</i>	<i>54,44</i>	<i>65,55</i>

Constate kosten op korte termijn en lange termijn:

<i>Korte termijn:</i>	Op korte termijn maken we onderscheid tussen constante en variabele kosten.
<i>Lange termijn:</i>	Op lange termijn zijn <u>alle</u> kosten variabel; de productiecapaciteit (constante kosten) kan immers in de tijd toenemen. Constate kosten zijn op korte termijn constant.



korte termijn

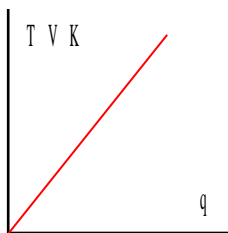


lange termijn

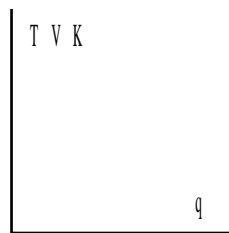
Variabele kostenverloop:

De variabele kosten kunnen als de productie (= q) stijgt:

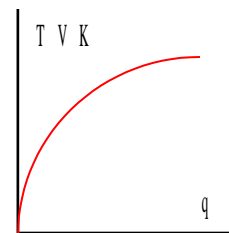
- Proportioneel stijgen; als: $q \uparrow \Rightarrow TVK \uparrow$
- Progressief stijgen; als: $q \uparrow \Rightarrow TVK \uparrow\uparrow$
- Degressief stijgen; als: $q \uparrow\uparrow \Rightarrow TVK \uparrow$



proportioneel



progressief



degressief

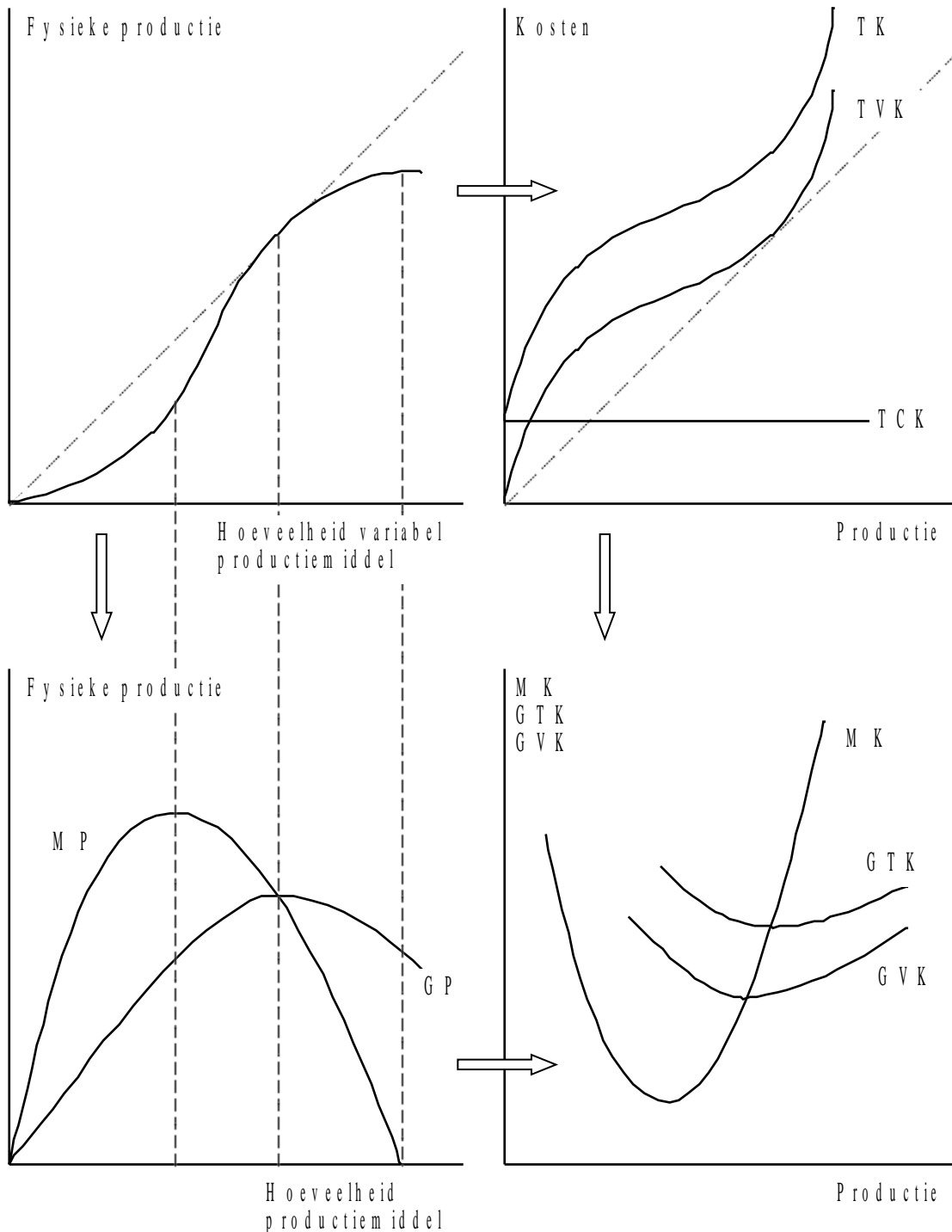
Marktsituaties:

	<i>kenmerken</i>
Hoeveelheidsaanpassing: <i>(Domein I)</i>	Prijs wordt bepaald door de markt en is voor de producent niet te beïnvloeden en daarom voor de producent een gegeven. Producent bepaalt: q
Prijszetting: <i>(Domein J)</i>	Producent kan de prijs zelf bepalen/beïnvloeden Producent bepaalt p en q

Samenhang kostenfuncties:

Wet van de toe- en afnemende meeropbrengsten: (geen examenstof)

Als we aan een constant gehouden productiefactor achtereenvolgens steeds meer eenheden van een variabele productiefactor toevoegen, dan zal de totale fysieke productie (= productie in aantallen) eerst progressief stijgen dan degressief stijgen en tenslotte zelfs dalen.



NB: de wet van toe- en afnemende meeropbrengsten geldt alleen bij bovenstaand verloop van de MK; als:

- MK ↓ ⇒ MP↑ (fysieke meeropbrengst /meerproductie) en als
- MK ↑ ⇒ MP↓

Totale opbrengst:

Totale opbrengst = prijs x hoeveelheid

$$TO = p \cdot q$$

Gemiddelde opbrengst:

$$GO = \frac{TO}{q} \quad \Rightarrow \quad TO = GO \cdot q \quad \Rightarrow \quad \mathbf{GO = p}$$

Marginale opbrengst: extra opbrengst a.g.v. extra productie /verkoop.

$$MO = \frac{\Delta TO}{\Delta q}$$

Winst:

Totale winst = totale opbrengst - totale kosten:

$$TW = TO - TK$$

Gemiddelde winst:

$$GW = GO - GTK = \frac{TW}{q} = \text{winst per eenheid product (p.e.p.)}$$

Marginale winst: extra winst door extra productie /verkoop.

$$MW = MO - MK = \frac{\Delta TW}{\Delta q}$$

Werken met vergelijkingen:

$MO = TO'$ (eerste afgeleide van de TO-functie; TO-functie differentiëren)

Voorbeeld: $TO = 8q$ $MO = TO' = 8$

$MK = TK'$ (eerste afgeleide van de TK-functie; TK-functie differentiëren)

Voorbeeld: $TK = q^2 + 15q + 60$ $MK = TK' = 2q + 15$

$MW = TW'$ (eerste afgeleide van de TW-functie; TW-functie differentiëren)

Voorbeeld: $TW = -q^2 - 7q - 60$ $MW = TW' = -2q - 7$

Marktvormen

Bedrijfsdoelstellingen bij hoeveelhedaanpassing:

	Doelstelling:		Regel:	
1)	Winstmaximalisatie:	TW max.	MO = MK	q*
2)	Kostendekkend: (= Break-even-afzet)	TW = 0	TO = TK of: GO = GTK	BEP (break even point)
3)	Omzetmaximalisatie: (= maximaal marktaandeel)	TO max.	Prod.cap.	q'

NB: Van bovenstaande doelstellingen zullen de meeste ondernemingen meestal streven naar maximale winst (winstmaximalisatie).

In een enkel geval is het ook denkbaar dat de onderneming onderstaande doelstelling heeft:

4)	Continuïteit:	Het blijven bestaan van het bedrijf en de daarmee samenhangende werkgelegenheid staat centraal.
----	----------------------	---

Marktaandeel:

$$\text{Marktaandeel} = \frac{\text{omzet van het bedrijf}}{\text{omzet op de totale markt}} \times 100\%$$

NB: afzet i.p.v. omzet mag alleen als de prijzen van alle bedrijven gelijk zijn.

$$\begin{aligned} \text{Afzet} &= \text{hoeveelheid} = q \\ \text{Omzet} &= \text{prijs} \times \text{hoeveelheid} = p \cdot q \end{aligned}$$

Spanningen tussen doelstellingen:

De meeste ondernemingen streven naar een maximale winst, deze doelstelling staat op gespannen voet met een duurzame productie.

Duurzame productie: Produceren voor de huidige generatie, zonder dat dit ten koste gaat van toekomstige generaties (bijv. Milieuvriendelijk produceren).

Het streven naar een maximale winst kan ook betekenen dat een afdeling van een bedrijf moet inkrimpen of zelfs sluiten hetgeen de continuïteit en werkgelegenheid in gevaar brengt.

Maatschappelijke gevolgen van productie:

Externe effecten: zijn onbedoelde gevolgen van productie;

a)	<i>negatieve externe effecten</i>	Zijn <u>nadelige</u> gevolgen voor anderen a.g.v. de productie (bijv.: fabriek met geluidsoverlast, milieuvervuiling).
b)	<i>positieve externe effecten</i>	Zijn <u>voordelige</u> gevolgen voor anderen a.g.v. de productie (bijv. verbetering v.d. infrastructuur, verbetering van de werkgelegenheid in de regio).

Welvaart:

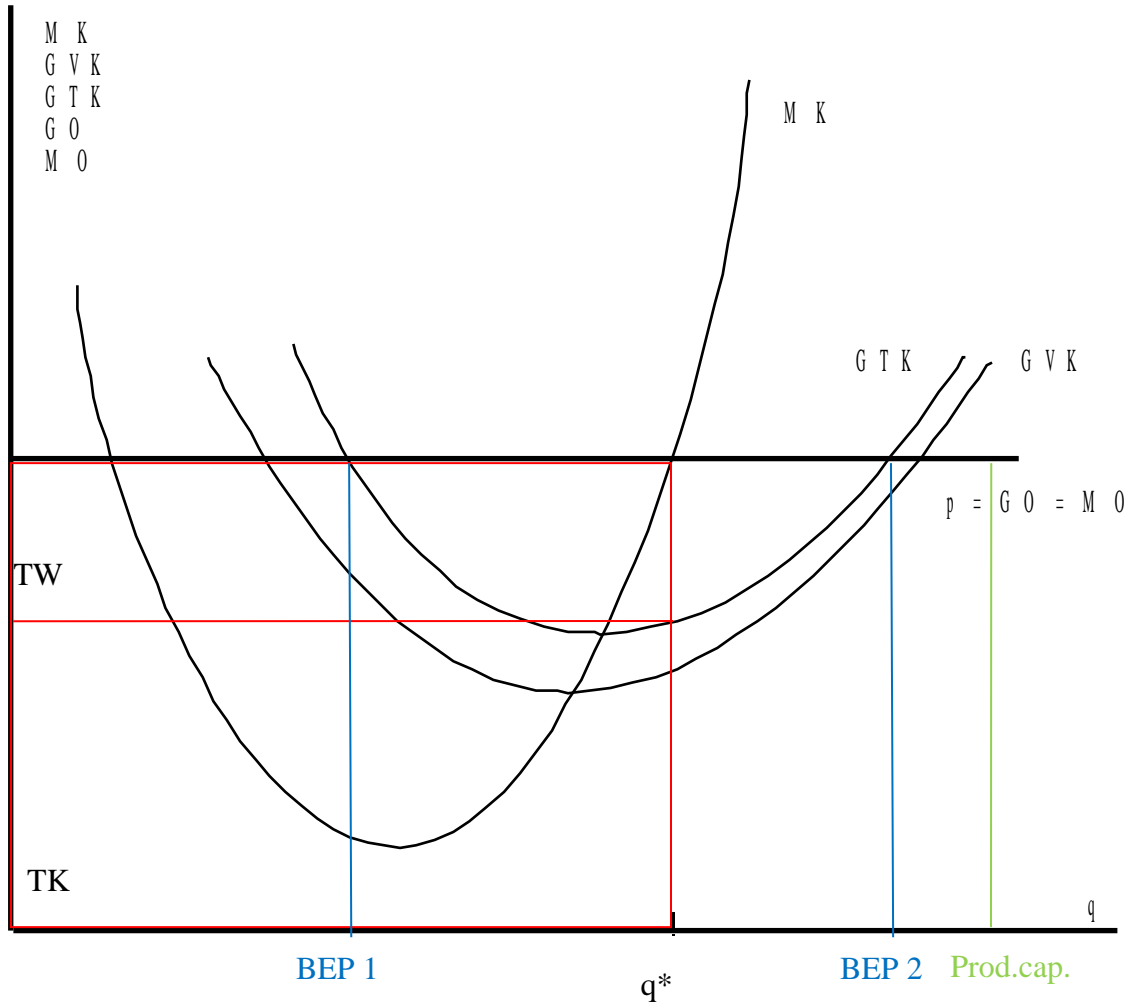
a)	<i>in enge zin:</i>	Kijken naar (alleen) de productie
b)	<i>in ruime zin:</i>	Kijken naar de productie + externe effecten

Bedrijfsdoelstelling; Winstmaximalisatie:

Als de kostenfuncties en afzetfunctie zijn gegeven, kunnen we bepalen bij welke productieomvang de producent maximale winst behaalt én hoe groot de winst dan is.

Grafisch:

Voorbeeld 1 Winstmaximalisatie:



- Stap 1** Bepaal snijpunt **MO = MK** (maximale winst)
- Stap 2** Teken door dit punt een rechte verticale hulplijn
- Stap 3** Lees de verkoopprijs af: snijpunt van verticale hulplijn met (p =) GO -lijn
- Stap 4** Lees de kostprijs af: snijpunt van verticale hulplijn met GTK
- Stap 5** Geef de TO, TK en TW weer d.m.v. kleuren /arcen

Rekenkundig:

- Stap 1** MO = MK oplossen $\Rightarrow q^*$
Stap 2 p^* bepalen en GTK berekenen (bij q^*).
Stap 3 TW uitrekenen:

$\begin{array}{r} \text{TO} = p^* \cdot q^* \\ \text{TK} = \text{GTK} \cdot q^* \\ \hline \text{TW} = (p^* - \text{GTK}) \cdot q^* \end{array}$	of:	$\begin{array}{r} \text{TO} = p^* \cdot q^* \\ \text{TK} = \text{TVK} + \text{TCK} \\ \hline \text{TW} = \text{GW} \cdot q^* \end{array}$
---	-----	---

Voorbeeld 2 Winstmaximalisatie:

$p = \text{€ } 40$
 $\text{TK} = q^2 + 10q + 80$
 $\text{TVK} = q^2 + 10q$

Gevraagd: Bereken de maximale winst

Oplossing: $MO = MK$ $p = GO$ (= MO bij deze marktform).
 $MO = 40, MK = \text{TK}' = 2q + 10$
 $MO = MK \Rightarrow 40 = 2q + 10 \Rightarrow 2q = 30 \Rightarrow q^* = 15$

$TO = p \cdot q = 40 \cdot 15 =$	600
$TK = q^2 + 10q + 80 = 15^2 + 10 \cdot 15 + 80 =$	455
$TW =$	$\underline{145}$

Uitzondering:

Hoofregel voor winstmaximalisatie: $MO = MK \Rightarrow q^*$
 Uitzondering: extra opbrengsten > extra kosten: $MO > MK \Rightarrow q$ (max.) = prod.cap.

Voorbeeld 3 Winstmaximalisatie:

$p = \text{€ } 6$
 $\text{TCK} = \text{€ } 50.000$
 $\text{GVK} = \text{€ } 4,50$
 Maximaal mogelijke productie = 100.000 eenheden.

Gevraagd: Bereken de maximale winst

Oplossing: $MO = 6$ $MK = 4,50$ De extra opbrengsten van een product zijn groter dan de extra kosten ($6 > 4,50$). De producent heeft een MW van 1,50 Deze producent gaat zoveel mogelijk produceren.

$TO = p \cdot q = 6 \cdot 100.000 =$	600.000
$TK = \text{TVK} + \text{TCK} = 4,50 \cdot 100.000 + 50.000$	500.000
$TW =$	$\underline{100.000}$

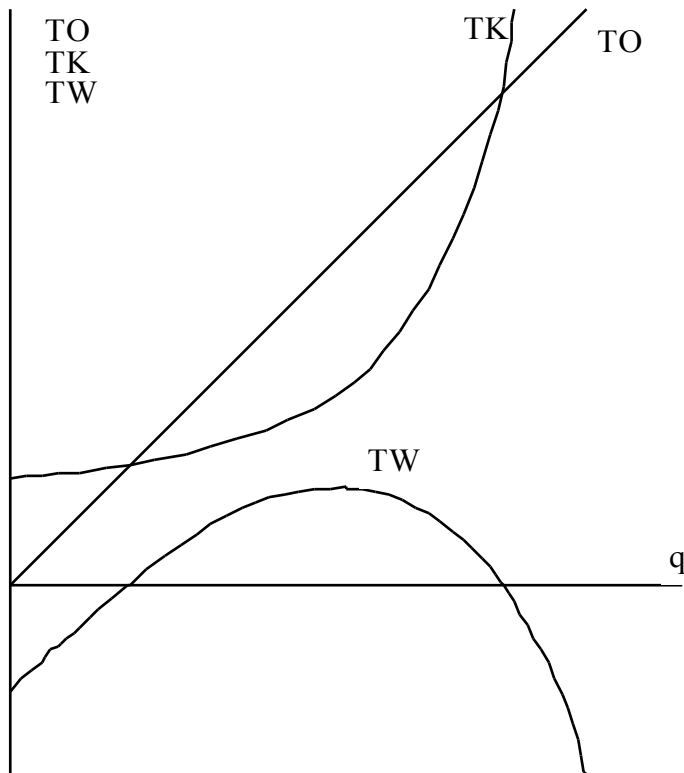
Bedrijfsdoelstelling; Kostendekking (break even analyse):

Bij het bepalen van de break even punten (BEP) gaat het om de productieomvang waarbij noch winst, noch verlies wordt gemaakt. In het BEP geldt:

$TW = 0$ dus: $TO = TK$ of: $GO = GTK$

Grafisch:

Voorbeeld 1 Kostendekking:



Rekenkundig:

$TO = TK$ Oplossen	of:	$GO = GTK$ Oplossen
-----------------------	-----	------------------------

Voorbeeld 2 Kostendekking:

$p = € 20$
 $TK = -q^2 + 20q + 64$

Gevraagd: Bereken het break even point

Oplossing: $TO = TK$ of $GO = GTK$
 $GO = GTK$
 $20 = (-q^2 + 20q + 64) / q \Rightarrow 20 = -q + 20 + 64/q \Rightarrow$
 $0 = -q + 64/q \Rightarrow q = 64/q \Rightarrow q^2 = 64 \Rightarrow q = 8 \Rightarrow BEP = 8$

Eindterm 37:

A)	Rechtsvorm:	1)	Geen rechtspersoon	Geen scheiding tussen privé- en bedrijfsvermogen.
		a)	Eenmanszaak	Zie eindterm 36.
		b)	Vennootschap onder firma (VOF)	Zie eindterm 36.
		2)	Wel rechtspersoon	Scheiding tussen privé- en bedrijfsvermogen.
		a)	naamloze vennootschap (NV)	Zie eindterm 36.
		b)	besloten vennootschap (BV)	Zie eindterm 36.
B)	Omvang/ grootte:			Er zijn verschillende manieren: bijv. op basis van omzet /winst, het aantal werknemers enz.
C)	Economische activiteit:	1)	Marktsector:	<u>Oogmerk:</u> productie gericht op winst.
		a)	Primaire sector	Producten /grondstoffen aan de natuur onttrekken Bijv. agrarische bedrijven, visserij, mijnbouw.
		b)	Secundaire sector	Verwerkingen van grondstoffen Bijv. industrie, bouwnijverheid.
		c)	Tertiaire sector	Commerciële dienstverlening Bijv. handel, horeca, detailhandel, bank- en verzekeringswezen.
		2)	Quartaire sector:	<u>Oogmerk:</u> maatschappelijke dienstverlening (niet-commerciële dienstverlening). Bijv. gezondheidszorg, onderwijs.

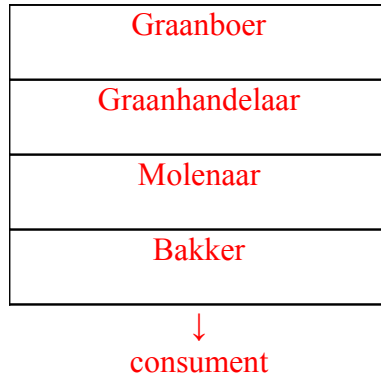
Collectieve sector:

- | | | | |
|-----------|---------------------------------|-----------|---|
| a) | <i>Sector Overheid</i> | 1) | Centrale overheid: het Rijk, de Staat. |
| | | 2) | Lagere overheid: Gemeenten, Provincies. |
| b) | <i>Sector Sociale Zekerheid</i> | | Alle uitvoeringsorganen van de sociale wetgeving (sociale uitkeringen). |

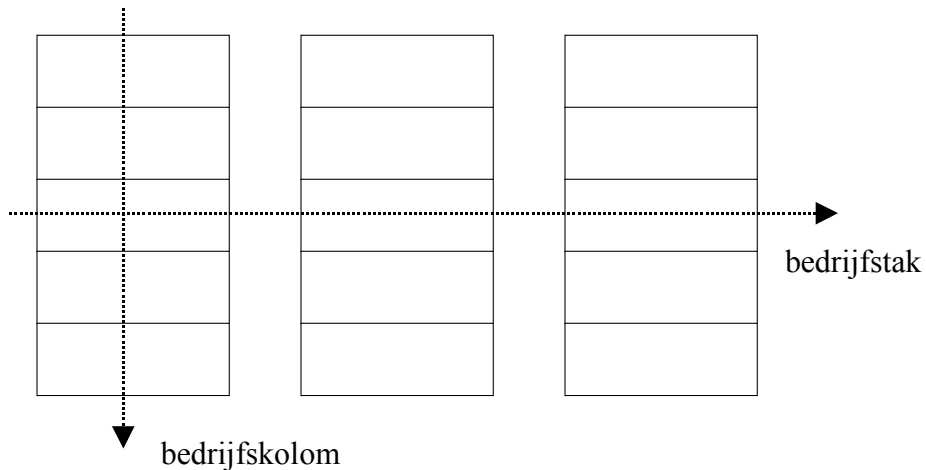
Eindterm 38:

Bedrijfskolom: Overzicht van de productiefasen die een product doorloopt van oerproducent naar consument (vertikaal georganiseerd).

Bijvoorbeeld: Brood



Bedrijfstak: Omvat alle bedrijven die een zelfde soort product voortbrengen;

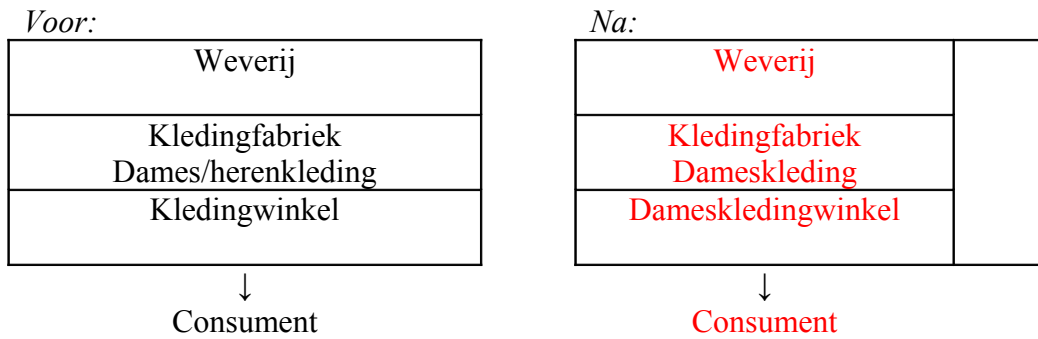


Bijv. graanproducenten, aardappeltelers, tuinders enz.

Veranderingen in de productiestructuur:

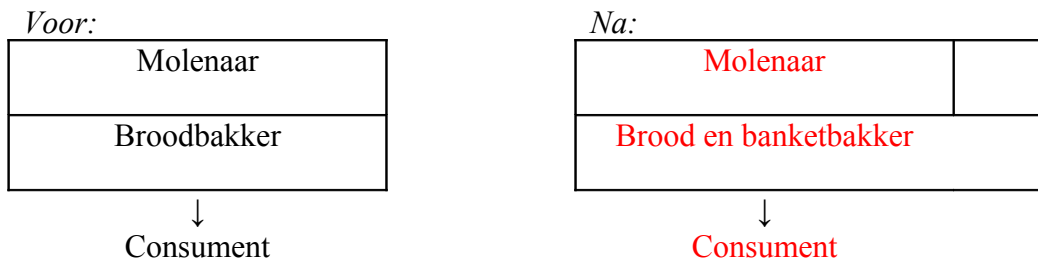
- a) *Specialisatie*
- b) *Parallellisatie*
- c) *Integratie*
- d) *Differentiatie*

ad a) **Specialisatie:** Een bedrijf legt zich toe op één /enkele onderdelen van de totale productie:



NB: De bedrijfskolom wordt smaller.

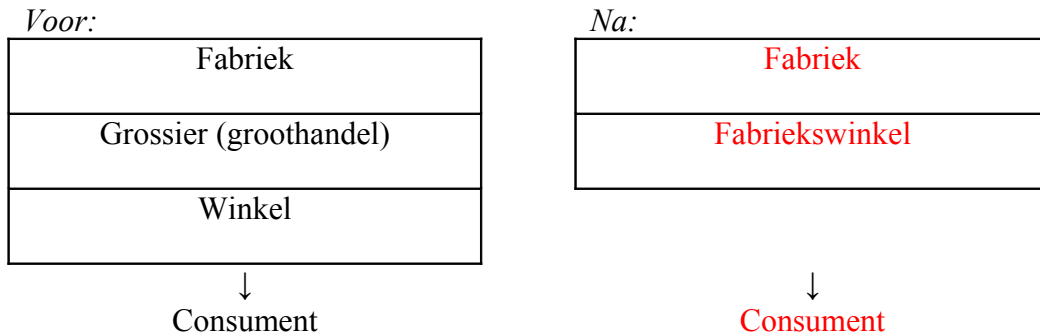
ad b) **Parallellisatie:** Een bedrijf neemt een ander product (uit een andere bedrijfskolom maar in hetzelfde stadium van verwerking) in het assortiment op.



NB: De bedrijfskolom wordt breder.

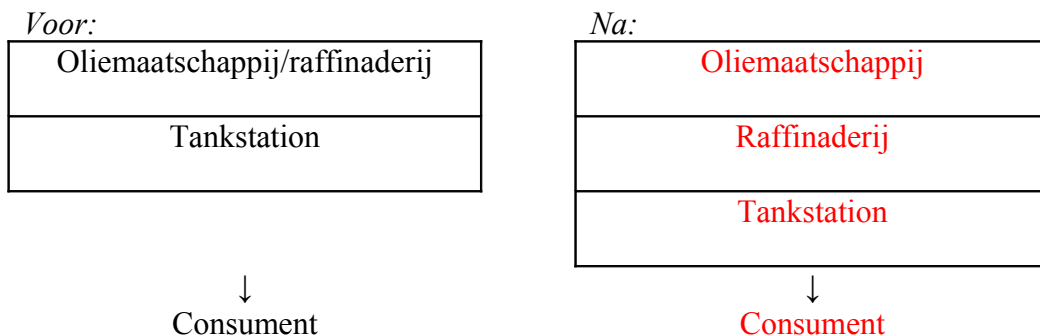
Branchevervaging: Een sterke mate van parallellisatie.
Bijv. banken met verzekeringen, reizen, onroerend goed enz.

ad c) **Integratie:** Opeenvolgende fasen in de bedrijfskolom worden samengevoegd (bijv. uitschakelen van de grossier of fabrieksverkoop)



NB: De bedrijfskolom wordt korter.

ad d) **Differentiatie:** Het afstoten van een bewerking naar een andere bedrijfstak.



NB: De bedrijfskolom wordt langer.

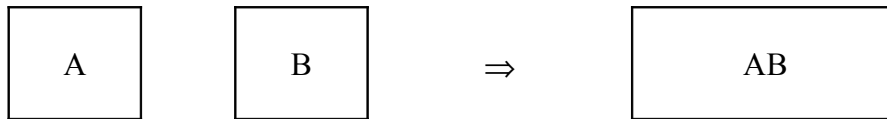
Voordelen van grote bedrijven t.o.v. kleine bedrijven:

- Grotere spreiding van risico; meerdere producten, meerdere afzetgebieden ...
- Betere toegang tot de vermogensmarkt (bijv. beursgang)
- Research; research is te duur voor kleine bedrijven

Ontstaan van grote ondernemingen:

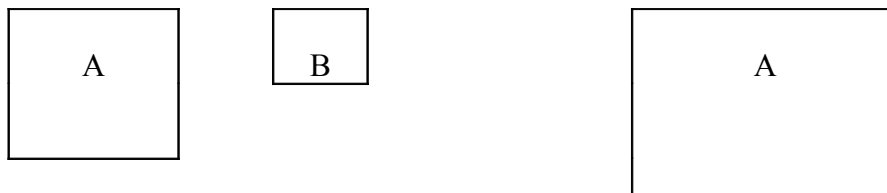
- Zelfstandige groei; klein bedrijf wordt groot.
- Fusies en overnamen

Fusie: Twee of meer gelijksoortige ondernemingen van ongeveer gelijke omvang worden samengevoegd en gaan voortaan als één onderneming verder



Een fusie moet gemeld en goedgekeurd worden door de SER.
(fusiegedragsregels ter bescherming van de werknemers /werkgelegenheid)

Overname: Een onderneming wordt eigendom van een andere, meestal grotere onderneming.



Waarom fusies en overnamen?:

1)	Garanderen van toelevering (van bijv. grondstoffen).
2)	Schaalvoordelen, massaproductie (goedkoper) is mogelijk.
3)	Risicospreiding.
4)	Voorbereiding op toekomstige marktontwikkeling (de eenwording van de Europese markt); a) Groter afzetgebied. b) Meer concurrentie.

Kartel: Overeenkomst tussen zelfstandig blijvende ondernemingen met als doel de concurrentie te verminderen.

Soorten kartels:

a)	<i>Prijskartel;</i>	Prijsafspraken (bijvoorbeeld: minimum verkoopprijs, vaste verkoopprijs).
b)	<i>Productiekartel;</i>	Afspraken over hoeveel geproduceerd wordt door iedere producent.
c)	<i>Rayonkartel;</i>	Markt wordt verdeeld (per gebied) onder de verschillende aanbieders.

Waarom kartelvorming?:

1)	Verhogen van de winsten /rendementen (vermindering van de concurrentie).
2)	Continuïteit zeker stellen (vermindering van de concurrentie).

Wetgeving en kartelvorming:

- a) EU wetgeving verbiedt kartels.
- b) Nederlandse wetgeving:
 - voor 1998: kartelvorming toegestaan (Wet Economische Mededinging). anti-misbruikwetgeving
 - na 1998: kartelvorming verboden (Nieuwe Mededingingswet). Verbodswetgeving

De NMa (Nederlandse Mededingingsautoriteit ziet hierop toe).

Eindterm 39:

Jaarrekening: ondernemingen zijn verplicht om jaarlijks een jaarrekening op te stellen:

- 1) Balans
- 2) Verlies en winstrekening = Resultatenrekening
- 3) Toelichting op 1) en 2)
- 4) Accountantsverklaring

Balans: overzicht van alle bezittingen en schulden (op een bepaald moment).

Debet	Credit
<ol style="list-style-type: none"> 1) Vaste activa 2) Vlottende activa 3) Liquide middelen 	<ol style="list-style-type: none"> 1) Eigen vermogen 2) Vreemd vermogen

DEBET = Activa = Bezittingen + vorderingen:

- 1) *Vaste activa;* (= vaste kapitaalgoederen); gaan meerdere productieprocessen mee (bijv. grond, gebouwen, machines enz.).
- 2) *Vlottende activa;* (= vlottende kapitaalgoederen); worden in een productieproces verbruikt (bijv. voorraad grondstoffen, eindproduct en debiteuren)
- 3) *Liquide middelen;* = geldmiddelen (bijv. kas, bank, postbank).

Debiteuren: bedrijven /personen van wie men nog geld tegoed heeft.

CREDIT = Passiva = eigen vermogen + schulden:

- 1) *Eigen vermogen (= ev):*
 - a) *aandelenvermogen;* permanent vermogen door de aandeelhouder gestort.
 - b) *reserves;* winst die niet aan de aandeelhouders werd uitgekeerd maar in de onderneming is gebleven.
- 2) *Vreemd vermogen (= vv):*
 - a) *lang vreemd vermogen;* >1 jaar in de onderneming aanwezig.
 - b) *kort vreemd vermogen;* < 1 jaar in de onderneming aanwezig.

$$\begin{array}{rcl}
 \text{Totaal vermogen (= tv):} & = & \text{eigen vermogen} + \text{vreemd vermogen} \\
 \text{tv} & = & \text{ev} + \text{vv}
 \end{array}$$

Crediteuren: bedrijven /personen die nog betaald moeten worden.

Verlies- en winstrekening = resultatenrekening:

een overzicht van alle opbrengsten en kosten (gedurende een bepaalde periode).

<i>Verkoopopbrengst = omzet</i>	(= prijs x hoeveelheid)
<i>Inkooprijks of productiekosten</i>	(= kostprijs x hoeveelheid)
<i>Bruto winst</i>	
<i>(overige) bedrijfskosten</i>	
<i>Netto winst</i>	

Liquiditeit, solvabiliteit en rentabiliteit:

Liquiditeit: Geeft aan in welke mate een onderneming aan haar directe (huidige) betalingsverplichtingen kan voldoen (liquide ↔ illiquide).

Solvabiliteit: Geeft aan in welke mate een onderneming aan haar totale betalingsverplichtingen kan voldoen (solvabel ↔ insolvent).

Rentabiliteit: Mate van winstgevendheid.

Toegevoegde waarde (= TGW):

<i>Toegevoegde waarde</i>	=	<i>Toegevoegde waarde bedrijven</i>	+	<i>Toegevoegde waarde overheid</i>
---------------------------	---	-------------------------------------	---	------------------------------------

a)	<i>Toegevoegde waarde bedrijven</i>	=	verkoopwaarde van de productie	-	onderlinge leveringen	
		=	verkoopwaarde	-	verbruikte grond- /hulpstoffen (= inkoopwaarde)	-
b)	<i>Toegevoegde waarde overheid</i>	=	ambtenarensalarissen			

Nationaal inkomen (= Y): Het inkomen dat de bevolking van één land in één jaar samen verdient.

Nationaal product (= W): De totale productie van een land in één jaar.

Er geldt:

Nationaal inkomen	=	Nationaal product	=	Toegevoegde waarde
Y		W		TGW

Extra / eigen aantekeningen: